

**UCHWAŁA NR .....**  
**RADY MIEJSKIEJ W NOWEJ DĘBIE**

z dnia ..... 2026 r.

**w sprawie ustanowienia pomników przyrody**

Na podstawie art. 7 ust.1 pkt 1, art. 18 ust. 2 pkt 15, art. 40 ust. 1 ustawy z dnia 8 marca 1990 r. o samorządzie gminnym (Dz. U. z 2025r. poz. 1153<sup>[1]</sup>), w związku z art. 44 ust. 1, 2 i art. 45 ustawy z dnia 16 kwietnia 2004 r. o ochronie przyrody (Dz. U. z 2026r. poz. 13<sup>[2]</sup>), **Rada Miejska w Nowej Dębie uchwala, co następuje:**

**§ 1.** 1. Uznaje się za pomniki przyrody drzewa gatunek - dąb szypułkowy (8 szt.) oraz olsza czarna (2 szt.) rosnące na działkach ewid. nr 1034/3 i 1034/2 obręb Alfredówka, na terenie Nadleśnictwa Nowa Dęba w leśnictwie Berówka, oddziały 74-i i 75-f.

2. Nazwy, wymiary i lokalizację pomników przyrody, o których mowa w ust. 1, określa załącznik do uchwały.

3. Drzewa opisane w ust. 1 podlegają ochronie w celu zachowania szczególnej wartości przyrodniczej i krajobrazowej.

**§ 2.** 1. W stosunku do pomników przyrody wskazanych w § 1 zakazuje się:

- 1) niszczenia, uszkodzenia lub przekształcania obiektu lub obszaru;
- 2) wykonywania prac ziemnych trwale zniekształcających rzeźbę terenu, z wyjątkiem prac związanych z zabezpieczeniem przeciwsztormowym lub przeciwpowodziowym albo budową, odbudową, utrzymaniem, remontem lub naprawą urządzeń wodnych;
- 3) uszkodzenia i zanieczyszczenia gleby.

2. W stosunku do pomników przyrody, o których mowa w § 1, w ramach czynnej ochrony ustala się:

- 1) ochronę drzew w granicach lokalizacji obejmującej zasięg korony i systemu korzeniowego nie mniejszy niż w promieniu 15 metrów od zewnętrznej krawędzi pnia drzewa,
- 2) możliwość dokonywania zabiegów pielęgnacyjnych - zabezpieczających zgodnych z ogólnie przyjętymi zasadami chirurgii drzew w stosunku do tworów przyrody żywej.

**§ 3.** Nadzór nad pomnikami przyrody sprawuje Burmistrz Miasta i Gminy Nowa Dęba.

**§ 4.** Wykonanie uchwały zleca się Burmistrzowi Miasta i Gminy Nowa Dęba.

**§ 5.** Nadzór nad wykonaniem niniejszej uchwały sprawuje Komisja Gospodarki Przestrzennej, Inwestycji, Ochrony Środowiska i Rolnictwa.

**§ 6.** Uchwała wchodzi w życie po upływie 14 dni od dnia ogłoszenia w Dzienniku Urzędowym Województwa Podkarpackiego.

---

<sup>[1]</sup> zmiany tekstu jednolitego wymienionej ustawy zostały ogłoszone w Dz. U. z 2025 r. poz. 1436 i Dz. U. z 2026 r. poz. 252

<sup>[2]</sup> zmiana tekstu jednolitego wymienionej ustawy została ogłoszona w Dz. U. z 2026 r. poz. 426

Załącznik nr 1 do uchwały nr .....

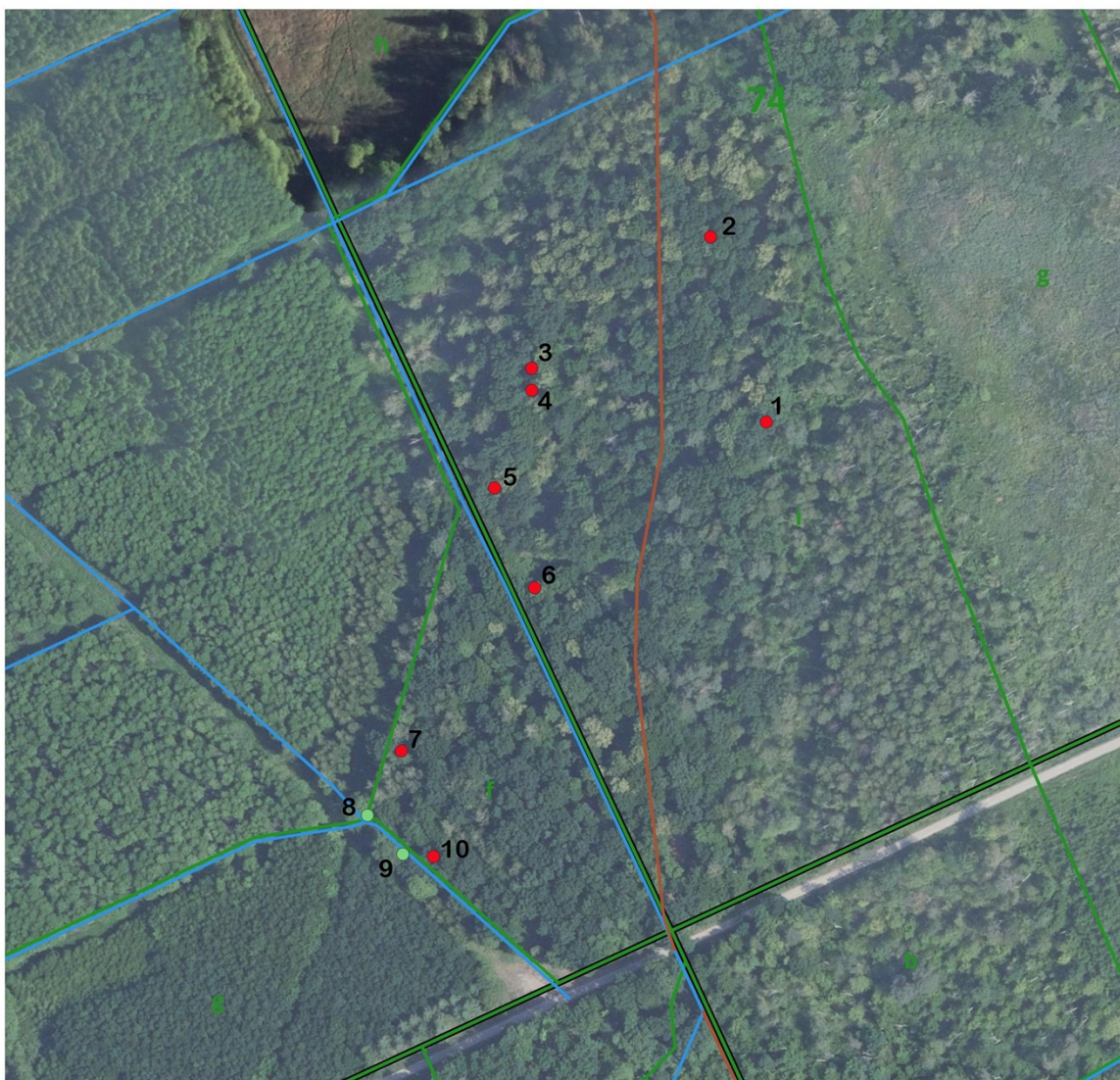
Rady Miejskiej w Nowej Dębie

z dnia.....2026 r.

### Lokalizacja pomników przyrody

Lp.	Obiekt poddany ochronie	Nazwa gatunku w języku polskim i łacińskim, nazwa pomnika przyrody	Obwód pnia (cm) mierzony na wys. 1,3m	Lokalizacja	Współrzędne geograficzne
1.	drzewo	Dąb szypułkowy / <i>Quercus robur</i> /Dąb Nr 1	355	dz. nr ewid. 1034/3, obręb Alfredówka, Leśnictwo: Berówka, Oddział 74i	N: 50°29'20.11" E: 21°49'59.06"
2.	drzewo	Dąb szypułkowy / <i>Quercus robur</i> /Dąb Nr 2	350	dz. nr ewid. 1034/3, obręb Alfredówka, Leśnictwo: Berówka Oddział 74i	N: 50°29'22.4" E: 21°49'58.1"
3.	drzewo	Dąb szypułkowy / <i>Quercus robur</i> /Dąb Nr 4	295	dz. nr ewid. 1034/3, obręb Alfredówka, Leśnictwo: Berówka Oddział 74i	N: 50°29'20.9" E: 21°49'54.7"
4.	drzewo	Dąb szypułkowy / <i>Quercus robur</i> /Dąb Nr 5	260	dz. nr ewid. 1034/3, obręb Alfredówka, Leśnictwo: Berówka Oddział 74i	N: 50°29'20.6" E: 21°49'54.6"
5.	drzewo	Dąb szypułkowy / <i>Quercus robur</i> /Dąb Nr 6	260	dz. nr ewid. 1034/3, obręb Alfredówka, Leśnictwo: Berówka Oddział 74i	N: 50°29'19.4" E: 21°49'53.9"
6.	drzewo	Dąb szypułkowy / <i>Quercus robur</i> /Dąb Nr 8	325	dz. nr ewid. 1034/3, obręb Alfredówka, Leśnictwo: Berówka, Oddział 74i	N: 50°29'18.2" E: 21°49'54.6"
7.	drzewo	Dąb szypułkowy / <i>Quercus robur</i> /Dąb Nr 9	225	dz. nr ewid. 1034/2, obręb Alfredówka, Leśnictwo: Berówka Oddział 75f	N: 50°29'16.3" E: 21°49'51.9"
8.	drzewo	Olsza czarna/ <i>Alnus glutinosa</i> / Olsza Nr 10	255	dz. nr ewid. 1034/2, obręb Alfredówka Leśnictwo: Berówka, Oddział 75f	N: 50°29'15.1" E: 21°49'51.2"
9.	drzewo	Olsza czarna/ <i>Alnus glutinosa</i> / Olsza Nr 12	255	dz. nr ewid. 1034/2, obręb Alfredówka Leśnictwo: Berówka, Oddział 75f	N: 50°29'15.1" E: 21°49'51.9"
10.	drzewo	Dąb szypułkowy / <i>Quercus robur</i> /Dąb Nr 13	250	dz. nr ewid. 1034/2, obręb Alfredówka Leśnictwo: Berówka, Oddział 75f	N: 50°29'15.0" E: 21°49'52.4"

### Lokalizacja pomników przyrody



#### Legenda:

Gatunek drzewa:

- dąb szypułkowy
- olsza czarna
- Komunikacja
- Ciek wodny
- Granica wydzielenia
- Granica oddziału

0 50 100 m



## Uzasadnienie

Podkarpackie Towarzystwo Przyrodników Wolne Rzeki wystąpiło z wnioskiem o uznanie drzew – gatunek dąb szypułkowy (10szt.), olsza czarna (3 szt.) za pomniki przyrody, rosnących na działkach ewid. nr 1034/3 i 1034/2 położonych w obrębie Alfredówka.

Wniosek dotyczył ustanowienia pomników przyrody dla 13 drzew, stanowiących pozostałość dawnych ekosystemów, lasów liściastych, stanowiących siedlisko dla wielu płochliwych i rzadkich gatunków zwierząt jak np. bocian czarny oraz dla zwierzyny łownej.

Po opiniach wstępnych oraz oględzinach drzew przeprowadzonych przez pracownika Urzędu Miasta i Gminy Nowa Dęba, przedstawicieli Nadleśnictwa Nowa Dęba oraz Podkarpackiego Towarzystwa Przyrodników Wolne Rzeki, mających na celu ocenę walorów i kwalifikację drzew do objęcia ochroną w formie pomników przyrody, wszystkie podmioty pozytywnie zaopiniowały wniosek w zakresie 10 drzew i poparły inicjatywę objęcia ochroną prawną rzeczonych drzew w formie pomników przyrody. Dla 3 szt. drzew opinia przedstawiciela Nadleśnictwa Nowa Dęba była negatywna i zrezygnowano z objęcia tych drzew ochroną przyrodniczą.

Zgodnie z art. 40 ust. 1 ustawy z dnia 16 kwietnia 2004 r. o ochronie przyrody „pomnikami przyrody są pojedyncze twory przyrody żywej i nieożywionej lub ich skupiska o szczególnej wartości przyrodniczej, naukowej, kulturowej, historycznej lub krajobrazowej oraz odznaczające się indywidualnymi cechami, wyróżniającymi je wśród innych tworów, okazałych rozmiarów drzewa, krzewy gatunków rodzimych lub obcych, źródła, wodospady, wywierzyska, skałki, jary, głązy narzutowe oraz jaskinie”.

**Art. 44 ust. 1 ustawy z dnia 16 kwietnia 2004r. o ochronie przyrody stanowi: „ustanowienie pomnika przyrody, stanowiska dokumentacyjnego, użytku ekologicznego lub zespołu przyrodniczo-krajobrazowego następuje w drodze uchwały rady gminy”.**

Wypełniając wymogi określone w art. 44 ust. 3a ww. ustawy o ochronie przyrody, projekt uchwały został uzgodniony z Regionalnym Dyrektorem Ochrony Środowiska w Rzeszowie.

Na podstawie art. 44 ust. 1 pkt 2 ww. ustawy, w odniesieniu do chronionych drzew mogą być wprowadzane zakazy określone w art. 45 ust. 1 cytowanej ustawy. Spośród proponowanych przez ustawodawcę jedenastu zakazów, wybrano trzy, dostosowane do potrzeb związanych z ochroną ww. drzew.

Uchwała w sprawie ustanowienia pomników przyrody jest wyrazem troski o przyrodę gminy. Jest przykładem dobrego wykorzystania możliwości działań na szczeblu lokalnym, jakie daje ustawa z dnia 16 kwietnia 2004 r. o ochronie przyrody.

Wobec powyższego wnioskuje o podjęcie uchwały zgodnie z treścią projektu.

Sporządziła: Agata Łeptuch

Burmistrz

**Wiesław Ordon**